



Vanderlande Veghel

Opdrachtgever:
Programma

Start ontwerp:
Oplevering:

Vanderlande
kantoor 19.000 m² en
parkeergarage 600 plaatsen
mei 2014
parkeergarage december 2014
kantoor juni 2016

Vanderlande

In mei 2014 zijn we na een architecten selectie geselecteerd voor de integrale advies opdracht voor de nieuwbouw van het kantoor en parkeergarage, welke in een record tijd gerealiseerd dienen te worden.

Wij zijn verantwoordelijk voor zowel het architectonische ontwerp als het Interieur- en landschapsonwerp. Door het parkeren niet onder het gebouw op te lossen maar hiervoor een vrijstaande parkeergarage elders op het terrein te

realiseren, kon de beoogde bouwtijd gerealiseerd worden en kwam er voor het gebouw ruimte vrij voor het realiseren van een werktuin.

Gebouwontwerp

Het gebouwontwerp bestaat uit een stevige toren van negen bouwlagen op de meest naar de snelweg A50 gekeerde hoek van de campus, deze toren wordt middels een plintgebouw van 2 lagen en enkele loopbruggen met de overige lage bouwwerken op de



Veghel

campus verbonden.

In deze plint bevinden zich de facilitaire functies, vergader- congresfaciliteiten, kantoren van de ondersteunende afdelingen inclusief de directiekantoren.

Vanaf de entree voert een brede watervaltrap via meerdere vides naar de toren, welke boven het plintgebouw naar de snelweg uitkraagt. In deze uitkragende laag, centraal in het gebouw, bevindt zich een fitness voorziening en de belangrijkste

installatieruimten.

De ongekende snelheid waarin dit project tot stand is gekomen, is te danken aan een bijzondere projectregie en slimme integrale samenwerking middels BIM-modelling.

Het opstellen van een programma van eisen en de vertaling hiervan in een programma van eisen heeft gelijktijdig plaatsgevonden in ontwerpessies waarbij zowel gebruikers, directieleden als adviseurs en architecten samen de



Vanderlande

mogelijkheden verkenden.

Gelijktijdig zijn de uitkomsten door architect, constructeur en installatieadviseur in een BIM-model verwerkt.

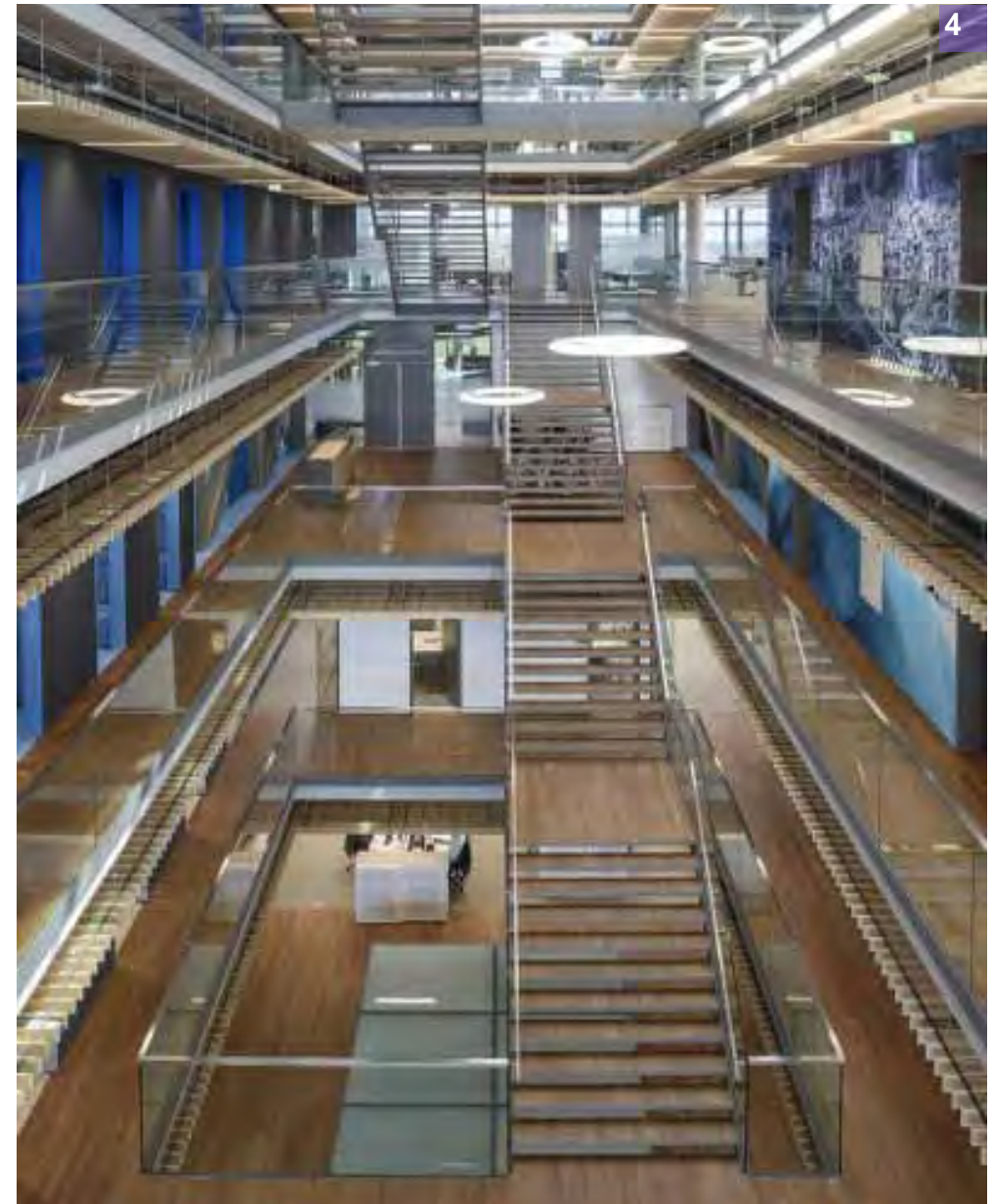
Binnen een strakke planning en budget ontwikkelen van unieke oplossingen is mogelijk wanneer de vragen integraal en gelijktijdig benaderd worden en benodigde kennis op het juiste moment bijeen gebracht wordt.

Slim omgaan met ruimte

Het centraal in het gebouw positioneren van de luchtbehandelingsinstallatie maakt dat de schachtafmetingen in het gebouw grofweg gehalveerd zijn t.o.v. een traditionele plaatsing van luchtbehandeling op het dak van het gebouw. De grote vide verder naar boven volgend komt men op de R&D- en projectwerkplekken, welke in overzichtelijke, flexibele kantoorruimtes rond het centrale atrium zijn geplaatst.



Veghel





Vanderlande

Flexibiliteit

De flexibiliteit om steeds wisselende projectteams van verschillende omvang met een hele hoge ict-infrastructuur behoefte hebben enerzijds tot een technisch zeer hoogstaand gebouw geleid, anderzijds tot een zeer transparant en open gebouw waarbij geborgenheid op de werkplek, maar ook het contact met collega's van andere afdelingen/verdiepingen leidend zijn geweest bij het gebouwwontwerp.

Integraal ontwerpen en engineeren

Gelijktijdig met de uitwerking van het gebouw zijn we ook begonnen met het definitief interieur- en landschapsontwerp, opdat er niet alleen een geweldig gebouw voor 1000 medewerkers is gerealiseerd, maar ook het interieur en de campus rondom het gebouw een zelfde kwaliteitsniveau bevatten.

Het interieurontwerp is een naadloze voortzetting van zowel het



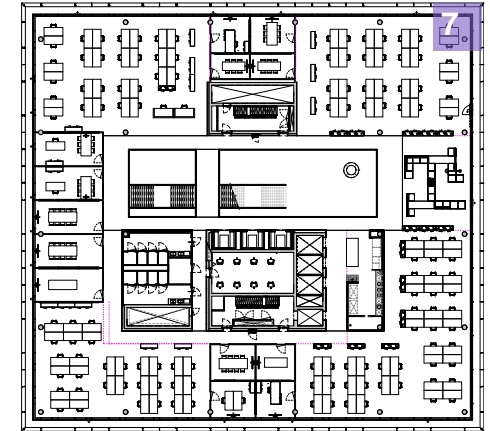
6

Veghel

gebouwconcept als de uitwerking en materialisering.

De dynamiek van het bedrijf dat ook zijn vertaling vindt in het gevelontwerp wordt een nieuw visitekaartje van Vanderlande. Deze dynamiek komt ook terug in het interieur en landschap.

Dat is bij de benadering van het gebouw al goed te ervaren doordat de houten passerel overvloeit in het grillplafond van het gebouw ter plaatse



8

Vanderlande

van de verkeerszones. Daarnaast ziet men ook duidelijk de witte zitelementen en groenstructuur terugkomen in de planten en bakken in het interieur.

Bij binnenkomst valt ook meteen de balie op, welke door de organische vorm een contrast vormt met het rechthoekige gebouw.

De werk- en overlegplekken zijn overal afgestemd op het functioneel gebruik.

De kantoortuinen zijn in kwadranten verdeeld en worden gescheiden door middel van overlegruimtes en managerskamers.

De open hoeken die deze indeling creëert zijn ook leesbaar in de benadering van de overlegruimtes en managerskamers zelf. Door ook hier met open hoeken te werken wordt contact met “buiten” niet belemmerd en creëert men toch geborgenheid.



Veghel



Vanderlande

Parels

Naast de efficiënte, doelmatige, overzichtelijke werkruimtes zijn speciale plekken toegevoegd, deze bestaan uit concentratie- en communicatiewerkplekken, een auditorium, een werkvijver, voorzieningenblokken, testruimtes, een boardroom en een fitnessruimte.

Het gaat hier om het creëren van ruimtes met verschillende belevingskwaliteiten. Hierbij spelen akoestiek, ergonomie, materialisering en kleur een belangrijke rol.

Veghel



Vanderlande

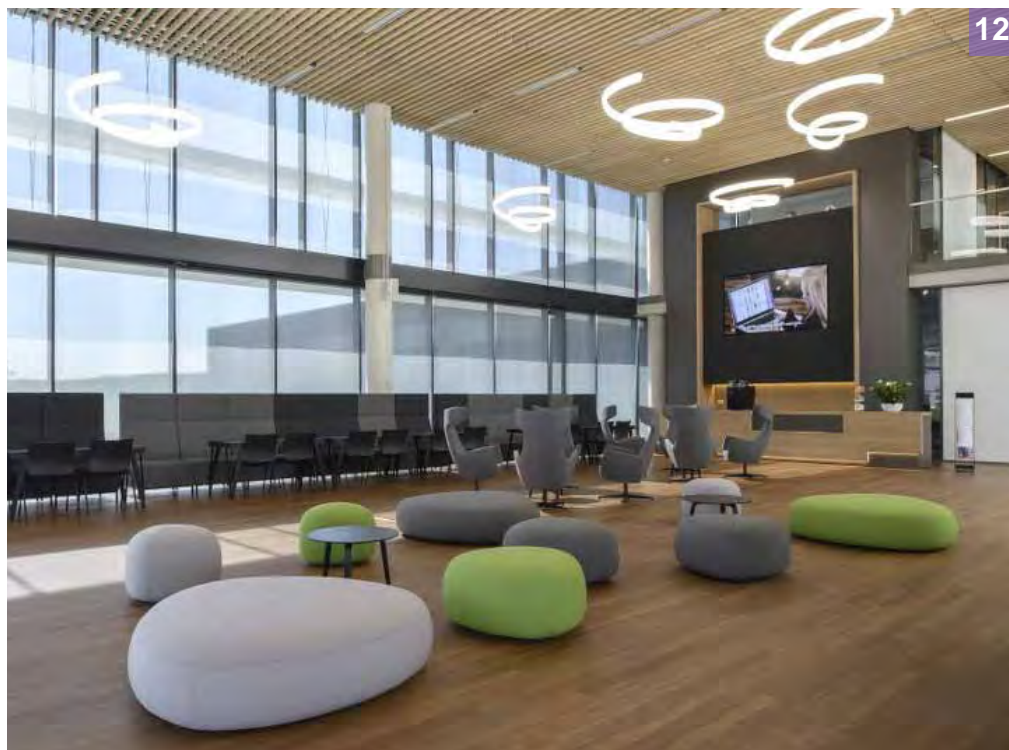
Akoestiek

Omdat het gebouw zelf al veel harde materialen bevat is bij elke toevoeging aan het interieur ook een akoestische kwaliteit verbonden.

De betonnen stabiliteitskernen, waarin al het verticaal transport is opgenomen, zijn vanuit akoestisch en esthetisch oogpunt omkleedt. Hier is gekozen om deze volledig te omkleden met neutrale en gekleurde gestoffeerde akoestische panelen.

Doordat deze kernen ook tussen de kantoorruimten liggen wordt hiermee ook de akoestiek in deze kantoorruimten verbeterd. Als men zich door het gebouw verplaatst dan is de veranderende akoestiek, afgestemd op de verschillende eisen op dit vlak, duidelijk merkbaar.

In alle overleg- en managerskamers is één wand akoestisch bekleed en ook bij de maatwerkmeubels, zoals de pantry's en multimedia omkastingen is zoveel mogelijk een bijdrage geleverd aan een betere akoestiek.



Veghel

Ergonomie

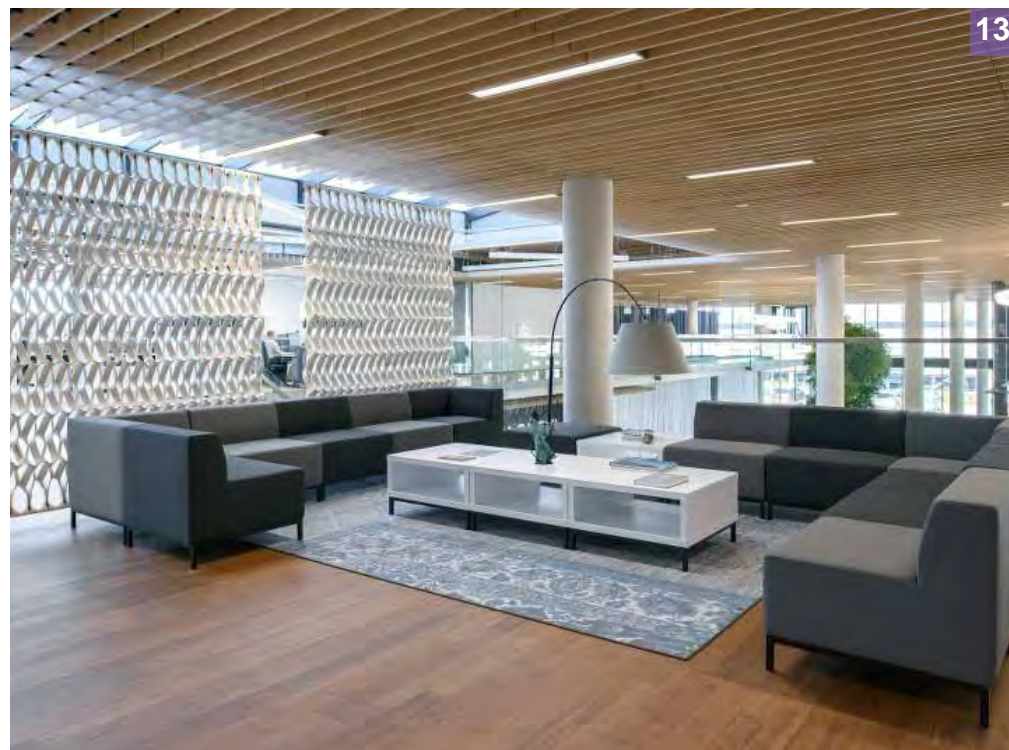
Vanderlande richt zich in het bijzonder op de gezondheid en welzijn van haar medewerkers en is daarom ook niet voor niets al enkele jaren werkgever van het jaar.

In het ontwerp is hier daarom ook speciale aandacht besteed aan ergonomie en beweging. Zo is de watervaltrap centraal in het gebouw aanwezig om het gebruik van de lift te verminderen. Bijkomend voordeel is dat de medewerkers veel meer contact met elkaar onderhouden

terwijl ze onderweg zijn.

Daarnaast is er een fitnessruimte gerealiseerd in de uitkragende laag. De dynamische ruimte tussen de verdiepingshoge spanten is hiervoor een inspirerende omgeving geworden.

Ook op de werk- en overlegplekken is speciale aandacht voor ergonomie. De medewerkers van Vanderlande hebben allemaal een zit-sta bureau dat in enkele seconden op de juiste hoogte kan worden ingesteld en ergonomische bureaustoelen tot hun beschikking, welke ze zelf hebben



Vanderlande

uitgekozen uit een proefplaatsing.

BREEAM Excellent

Naast het gebouw en de terreininrichting speelde ook de materialisering van het interieur een belangrijke rol in het behalen van het certificaat Excellent.

Tapijt met een hoge daglichtreflectie, de LED-verlichting, de bamboevloer en de stoffering van gerecyclede materialen dragen hier allen aan bij.

Prettig en gezond

Door de prettige balans tussen een visueel en auditieve, rustige werkplek en communicatie en contact met medegebruikers, gecombineerd met de grote hoeveelheid diffuus daglicht en uitzicht maken het voor de gebruikers een plek waar men zich thuis voelt en men optimaal zijn werk kan uitvoeren.



Veghel



Fotolijst

Bronvermeldingen en bedrijfsnamen

- Vide met watervaltrap
311 Photography
- 1** Gevelaanzicht vanaf Eerdse baan
311 Photography
- 2** Hoofdentree
311 Photography
- 3** Vide met akoestisch omkleedde betonkern met fotoprint
311 Photography
- 4** Vide met watervaltrap
311 Photography
- 5** Entree met ontvangsbalie
311 Photography
- 6** Werktuin met passerel
311 Photography
- 7** Principe plattegrond
- 8** Ontvangsthal
311 Photography
- 9** Kantoortuin
311 Photography
- 10** Overlegruimte
311 Photography
- 11** Auditorium
311 Photography
- 12** Werkvijver
311 Photography
- 13** Loungehoek
311 Photography
- 14** Pantry
311 Photography
- 15** Concentratiewerkplekken
311 Photography